



**malmédy**  
PORTE DES HAUTES FAGNES



**GUIDE TOURISTIQUE**

[www.malmedy.be](http://www.malmedy.be)







## **SOYEZ LES BIENVENUS DANS UN DES PLUS BEAUX VALLONS DE L'ARDENNE !**

Malmedy, ville attrayante et vivante en toutes saisons idéalement située au pied des Hautes Fagnes, vous réserve la découverte d'émotions culturelles, sportives, historique (Historical Center de Baugnez 44) et de loisirs le tout dans un bain de chlorophylle diffusée par une nature largement préservée, digne des meilleures stations touristiques.

Dans un cadre idéalement fleuri, vous apprécierez la qualité des services, l'accueil chaleureux et le multilinguisme de vos hôtes en matière d'hébergement tant en ville que dans les villages sans oublier l'indispensable shopping.

Les loisirs actifs ne manqueront de vous séduire avec offres alléchantes: des sentiers de randonnées variés, de la pêche sur l'Amblève, des parcours balisés pour le VTT, un nouveau tronçon RAVeL de 22 km pour le vélotourisme et bien d'autres activités pour toute la famille. Au Monastère, vous serez séduits par sa remarquable bibliothèque, sa ludothèque et son Espace Public Numérique où vous aurez accès à internet. Enfin, la visite du tout nouvel espace touristique et culturel « Le Malmundarium », constituera bientôt sans conteste la cerise sur le gâteau lors de votre séjour que je vous souhaite pleinement réussi.

Très cordialement,  
Yves Barthélémy  
Echevin du tourisme

## **SOMMAIRE**

-  **Visite d'un jour, week-end ou vacances**
-  **Station touristique**
-  **Tourisme familial**
-  **Paysages grandeur nature**
-  **Malmedy, la culturelle**
-  **Malmedy, la sportive**
-  **Se loger à Malmedy**
-  **Manger à Malmedy**
-  **Shopping à Malmedy**



## VISITE D'UN JOUR, WEEK-END OU VACANCES : « LES INCONTOURNABLES »

**Vous souhaitez en savoir plus sur l'histoire de la ville, son patrimoine et sa vie culturelle ?**



- **Le Malmundarium** : le cœur touristique et culturel à l'ancien monastère présente un parcours muséal et des expositions temporaires de haut vol. Durée de la visite avec ou sans audio-guides - +/-1h30. (plus d'infos page ....)

- **Découvrir le centre-ville** : optez pour l'«Itinéraire de la mémoire», ( brochure disponible ) ou pour le parcours ludique « le rallye découverte». Durée +/-2h. ( plus d'infos page ..... )

**Vous aimeriez faire le tour de la commune en voiture ?**



La brochure « LE GRAND TOUR » propose un circuit en boucles de 60 Km., du nord au sud.

Prenez le temps de vous arrêter quand ça vaut la peine, notamment à Baugez (mémorial et musée historique de la bataille des Ardennes) ou à Bellevaux : jardin des roses anciennes, brasserie artisanale, rocher de Warche, Maison Maraite. ( plus d'infos page ..... )

### **Vous êtes amateur de promenades pédestres ?**



Vous avez l'embarras du choix : promenades dans la réserve naturelle des Hautes Fagnes, vers les panoramas ou dans les vallées de la Warche et de l'Amblève.

Plusieurs cartes et brochures disponibles avec distances au choix. Randonnées guidées avec participation gratuite tous les dimanches.

( plus d'infos page..... )

### **Vous êtes plutôt sportif ou adepte du vélo ?**



Malmedy dispose d'une des meilleurs pistes VTT-4-Cross d'Europe et plusieurs parcours longues distances. Les tronçons du RAVeL qui traversent la ville constituent une infrastructure de choix pour le vélo-loisirs.

( plus d'infos page .... )

DE BELLES  
DÉCOUVERTES ...

### **Vous êtes épicurien et aimez le shopping ?**



Plus de 50 restaurants proposent un grand choix de tables gastronomiques et 120 magasins au centre-ville toute la gamme du commerce de détail et des articles de qualité. Consultez les listes disponibles pour chacun des secteurs.

( [www.malmedy.be](http://www.malmedy.be) )



## Station touristique en toutes saisons

Au printemps, en été, en automne ou en hiver, Malmédy a toujours de bons atouts à faire valoir pour y prévoir un séjour de détente et de plaisirs.  
( agenda permanent sur : [www.malmedy.be](http://www.malmedy.be) )

EN HARMONIE  
AVEC LA NATURE

## LES PRINTANIERES : RÉVEIL DE LA NATURE AU PRINTEMPS



Après l'hiver, on a tous envie de se dérouiller les jambes. Rien de tel qu'une promenade en Fagne, une randonnée à vélo sur un parcours RAVeL ou VTT, ou une partie de pêche sportive sur l'Amblève.

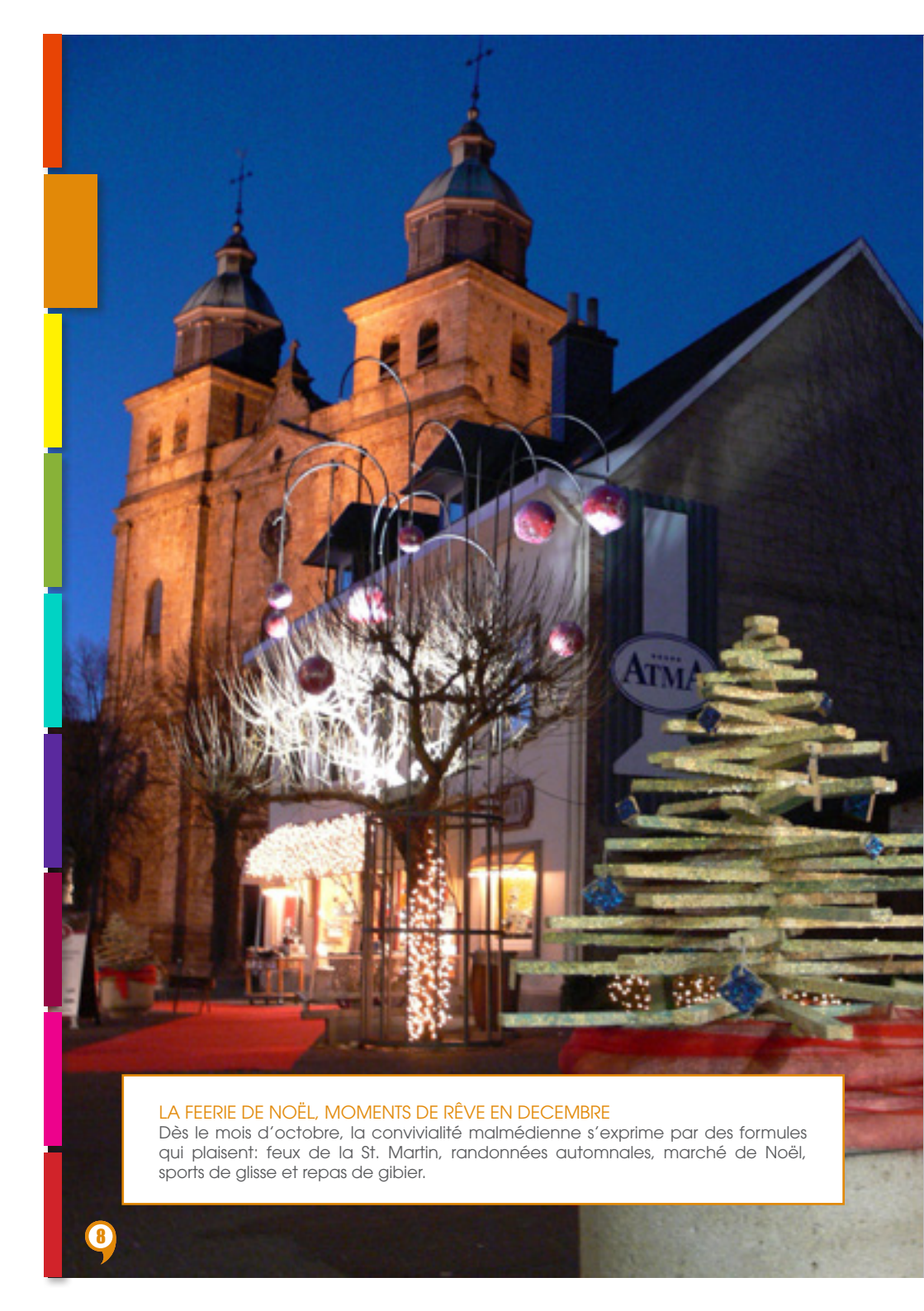
- **Evènements majeurs** : «Lu Nut du May» ; la «Ronde de la St. Jean» ; la « Fête des Fleurs et du Jardin » ; le « Festival du Folklore » ; le « Gala de Gymnastique », le « Raid VTT des Hautes Fagnes », la « Foire de la St. Pierre » ; la fête de la musique « Vibrations »

## LES ESTIVALES : MALMEDY, MÉDAILLE D'OR DES VILLES FLEURIES



Depuis sa participation au concours européen de fleurissement en 1996, la décoration florale se fait plus opulente et plus belle d'année en année, grâce aux efforts déployés par les jardiniers de la ville.

- **Evènements majeurs** : le championnat de Belgique VTT ; « Malmédy fait la fête » le 21 juillet ; les marches populaires ; la fête au village à Xhoffraix ; « l'Omelette géante » ; le théâtre en plein air ; les journées du patrimoine début septembre .



### LA FÉERIE DE NOËL, MOMENTS DE RÊVE EN DÉCEMBRE

Dès le mois d'octobre, la convivialité malmédienne s'exprime par des formules qui plaisent: feux de la St. Martin, randonnées automnales, marché de Noël, sports de glisse et repas de gibier.



## LES AUTOMNALES, LE TEMPS DES WEEK-ENDS GASTRONOMIQUES

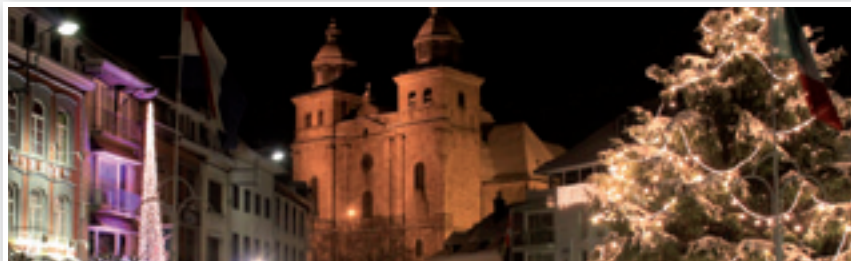


Dès l'ouverture de la chasse aux cerfs, biches et chevreuils, produits du terroir par excellence, les chefs-coqs de la région préparent des repas succulents, accompagnés d'airelles des Fagnes.

- **Evènements majeurs** : championnat de Belgique de bucheronnage; fête de la St. Hubert; cortèges aux flambeaux de la St. Martin; foires à Malmédy-Expo, Trail des Hautes Fagnes; les «Cûh'nées», le « Tribolédje »

UNE VILLE QUI  
BRILLE ...

## LES HIVERNALES, MALMEDY DEVIENT «VILLE LUMIÈRE»



Illuminations scintillantes, circuit des crèches; patinoire, marché de Noël, expositions des artistes et artisans, kermesse d'hiver indoor et sports d'hiver sont les ingrédients d'un hiver festif à souhait.

- **Evènements majeurs** : concerts de fin d'année; féerie de Noël; circuit des crèches et des contes; expositions au Malmundarium, marché des artistes et artisans malmédiens; kermesse d'hiver; en janvier « Lu Hèye des Rwas » et les « jeudis gras » et en février « Lu Cwarmê », la folle liesse du carnaval.



## **Tourisme familial**

### DESTINATION FAMILIALE PAR EXCELLENCE

Malmedy aime les enfants et les jeunes aiment Malmedy. Ici, parents et enfants s'amuse ensemble : découverte la nature; randonnées à pied ou à vélo; piscine, mini-golf; plaines de jeux, lectures, jeux de société et espace numérique à la bibliothèque, etc.



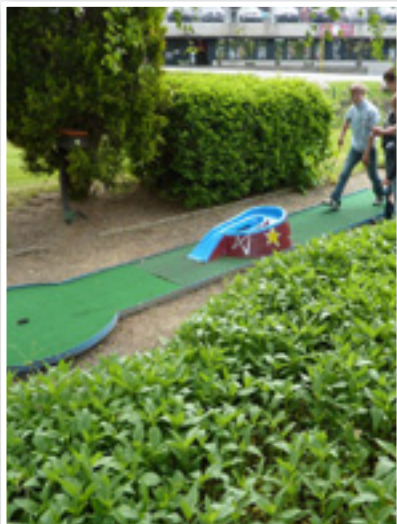
- **La plaine de jeux au parc de la Tannerie**



Aménagée dans une zone verte, à l'écart de la circulation, mais à deux pas du centre-ville, cette plaine de jeux est le rendez-vous estival de tous les enfants. Ils s'y amusent sur des engins de toutes sortes, dûment sécurisés: balançoires, toboggans, tyrolienne, bascules, une «araignée», bacs à sable...

- **Le mini-golf**

Adjacent à la plaine de jeux, il permet à tous les âges de s'affronter en essayant de faire entrer la petite balle blanche dans les trous.



Bien sûr, les enfants tenteront de battre leurs parents, car ce ne sont pas toujours les plus grands qui gagnent à ce jeu d'adresse.

- **La piscine communale**



Située un peu en dehors de la ville, dans un écrin de verdure, la belle et grande

piscine chauffée en été, est dotée d'un toboggan aquatique et d'un tremplin. Un mini-bassin est réservé aux tout-petits.

Par beau temps elle connaît une grande affluence. Elle offre aussi un grand espace pour la détente et le bronzage, un terrain de volley et une piste de pétanque.

### • La bibliothèque communale et l'espace publique numérique



En plus de milliers de livres pour tous les âges et dans plusieurs langues, la bibliothèque est à la pointe des nouvelles technologies avec une ludothèque, un équipement informatique complet avec zone WIFI, un point presse et une cafétéria.

En permanence s'y déroulent rencontres, animations, expositions, ateliers, formations pour tous publics. A découvrir aussi une œuvre d'art réalisée par Vincent Solheid, artiste originaire de Xhofraix. La bibliothèque est ouverte le lundi et le mardi de 14h à 18h, le mercredi et le vendredi de 10h à 18h et le samedi de 9h à 13h.

Infos complémentaires sur [www.wamabi.be](http://www.wamabi.be) - [www.horschamp.be](http://www.horschamp.be) ou [www.malmedy.epn.be](http://www.malmedy.epn.be).

### • «Les Canailous», la plaine de jeux indoor



Très appréciée par les touristes comme par les enfants de la région, elle est située à l'intérieur du vaste complexe des halls d'exposition «Malmedy-Expo», à proximité du centre commercial de l'avenue des Alliés. Elle dispose de 18 éléments adaptés aux enfants de 3 à 12 ans : châteaux gonflables, kicker, bains à boules, PlayStation, ... De nombreux parents y organisent l'anniversaire de leurs bambins.

IL Y EN A POUR  
TOUS LES ÂGES !



## PAYSAGES GRANDEUR NATURE

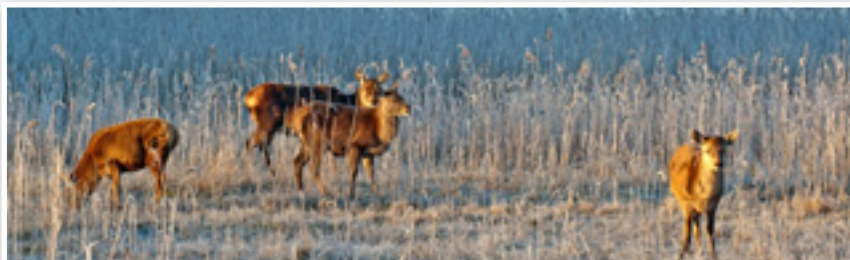
La commune de Malmedy bénéficie d'une situation privilégiée dans les vallées de la Warche, de la Warchenne et de l'Amblève. Sur les hauteurs s'étend le plateau des Hautes Fagnes. Dans le sud le paysage est beaucoup plus vallonné. Des panoramas à vous couper le souffle s'offrent au détour des chemins.



## MALMEDY, PORTE DES HAUTES FAGNES

LA PLUS GRANDE RÉSERVE NATURELLE DE BELGIQUE (4500 HA), UN DES PLUS PRÉCIEUX JOYAUX NATUREL DU PAYS COMMENCE AU NORD DE LA COMMUNE DE MALMEDY.

### La faune fagnarde



Le coq de bruyère ou tétralyre - l'emblème du parc naturel- est malheureusement en voie d'extinction. C'est pourquoi les zones de nidification de l'animal sont interdites d'accès. Les cerfs, chevreuils et sangliers sont présents en nombre.

La chasse est cependant interdite sur le territoire de la réserve naturelle. La artre et le chat sauvage de même que de nombreux oiseaux ou insectes sont des animaux protégés

### La flore fagnarde

Malgré un climat très rigoureux, une flore unique en Belgique d'origine atlantique ( la bruyère... ), boréale ( la camorine noire... ) ou montagnarde ( l'arnica ou le fenouil des alpes... ) se développe sur le sol pauvre des fagnes, très acide et peu perméable. Des espèces très rares colonisent les tourbières et les zones humides : la drosera, la plante carnivore; la canneberge; la narthécie; l'andromède ou la trientale d'Europe, emblème de la réserve naturelle.

### Les villages fagnards



Les charmilles, ces hautes haies de hêtres ou de charme, formées par des branches entrelacées sont les caractéristiques de Mont, Xhoffraix et Longfaye. Autrefois elles servaient surtout à protéger les maisons contre les rafales de pluie, de vent ou de neige. De nos jours elles constituent un apport esthétique jalousement entretenu par les propriétaires.





### MUNISSEZ VOUS DE LA DOCUMENTATION INDISPENSABLE

( Maison du Tourisme, place Albert 1er ou Malmundarium, place du Châtelet )

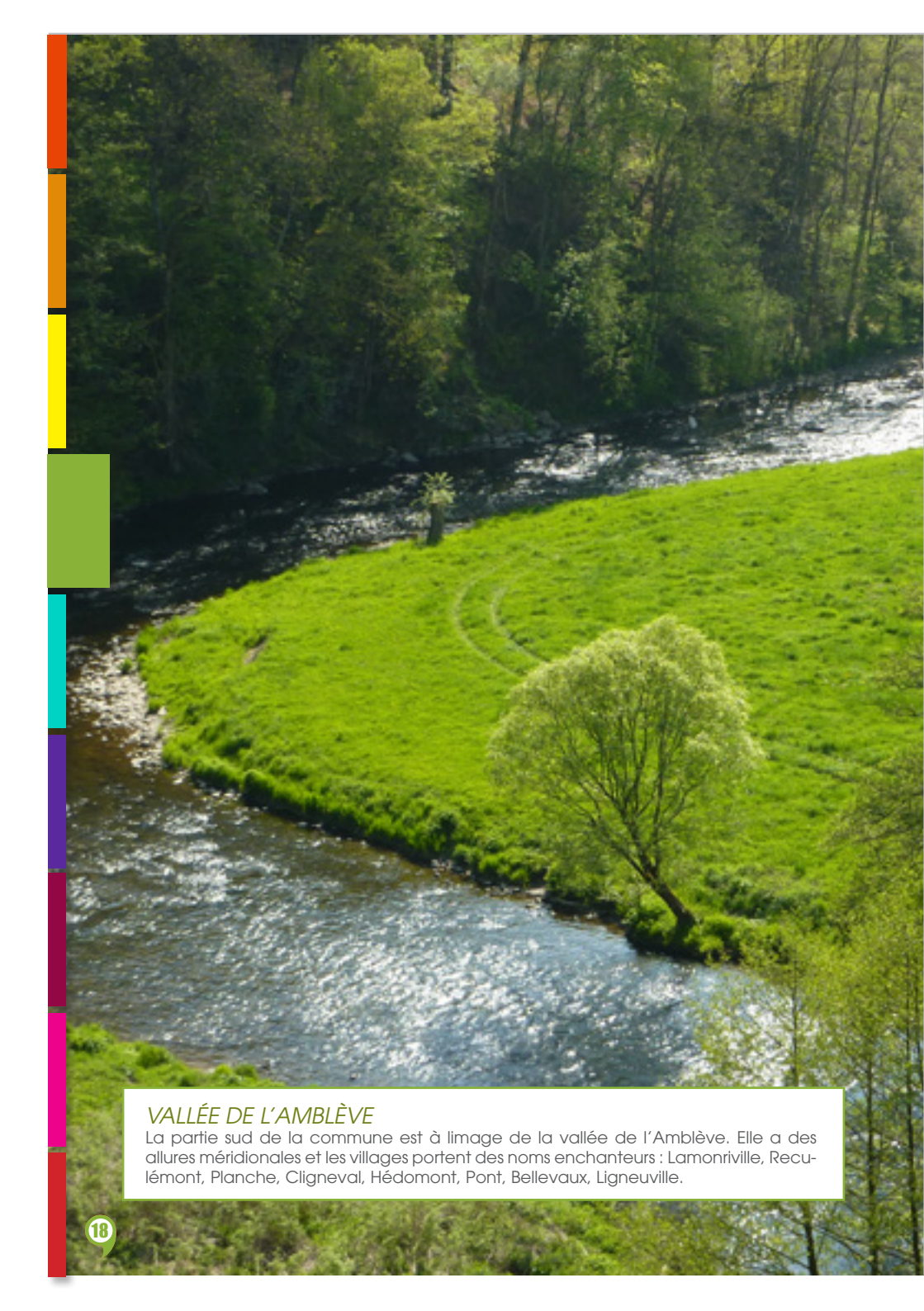
- Cartes de promenades : « Au pied des Fagnes » et « Les Hautes Fagnes »
- Brochure : « les Randonnées des Cantons de l'Est »
- Dépliant « Promenades aux alentours de la ville »

## > DÉCOUVRIR LES FAGNES

- **Pour les randonnées pédestres**, la meilleure manière de découvrir les vastes étendues de landes et de forêts profondes, est d'accompagner un guide-nature diplômé, dûment autorisé à pénétrer dans les zones C, les sanctuaires de la réserve.
- **Pour une promenade sans guide**, les sentiers didactiques de la fagne du Neûr Lowé (5 Km) ou de la Poleûr (4 Km) sont recommandés. Ils sont balisés et munis de panneaux qui illustrent le paysage et les principales caractéristiques de la végétation, telles les tourbières. Ils sont accessibles toute l'année, même lorsque le drapeau rouge, qui interdit l'accès à la réserve naturelle pour éviter le risque d'incendie, est hissé.
- **Pour les randonnées à vélo**, le grand réseau « VéloTour Fagnes-Eifel », qui couvre les Cantons de l'Est suggère plusieurs circuits fagnards, comme « la descente des Fagnes » ou « le sentier des tourbières » (27 Km)
- **En voiture, le circuit balisé** « Route Fagnes et Lacs » de 120 Km. est un bon itinéraire pour faire le tour des Hautes Fagnes et voir les sites les plus caractéristiques.

### « L'anecdote fagnarde » : La croix des fiancés

François Reiff, Bastognard, travaillant à la construction du barrage de la Gileppe et Marie Solheid, servante originaire de Xhoffraix avaient fait connaissance lors d'un bal à Goé. Le 21 janvier 1871, malgré une mauvaise météo, les deux tourtereaux quittent Jálhay pour se rendre à Xhoffraix et y chercher des documents pour leur mariage. Ils s'égarèrent en Fagne. Le 22 mars, un douanier prussien retrouve le corps de Marie près de la borne frontière 151. Elle était morte d'épuisement par la longue marche dans la neige. Le 13 mars on avait retrouvé le corps de François au lieu-dit « les Biolettes ». Il était parti à la recherche de secours. Quatre croix se sont succédées pour rappeler cette double mort tragique.



### *VALLÉE DE L'AMBLÈVE*

La partie sud de la commune est à l'image de la vallée de l'Amblève. Elle a des allures méridionales et les villages portent des noms enchanteurs : Lamonrville, Reculémont, Planche, Cligneval, Hédomont, Pont, Bellevaux, Ligneuville.

## VALLÉES, SITES ET PANORAMAS

### • La Vallée de l'Amblève

Plusieurs piscicultures et d'excellents parcours de pêche font de Ligneuville la « capitale de la truite ». Bellevaux vaut le détour grâce au rocher de Warche, magnifique point de vue sur le confluent de l'Amblève et de la Warche; aux pépinières de qualité, au «jardin des roses du temps passé», de «la maison Maraitte» (1592) et de la brasserie artisanale, où on déguste les spécialités saisonnières.



*Du haut des roches de quartzite de Falize, une vue impressionnante s'offre sur la vallée de la Warche.*

### • La vallée de la Warche

Belle vallée, flanquée de versants rocheux boisés connue par les naturalistes pour sa flore et sa faune. Située en contrebas du barrage de Robertville, paradis des sports nautiques, la centrale électrique de Bévercé est alimentée par les eaux de la Warche.

Le château de Reinhardstein de 1354 et reconstruit partiellement dès 1960 est un but d'excursion apprécié. La cascade est sans aucun doute la plus haute de Belgique, même si elle est nettement moins connue que celle du Bayehon et surtout celle de Coo.

CELA VAUT LE  
COUP D'OEIL !

### • Autres sites curieux :



#### LE POUDINGUE ET LE CALVAIRE DE MALMEDY :

Formation rocheuse, unique en Belgique, datant de permien (280 millions d'années), qui étonne par sa forme inhabituelle et par sa couleur rougeâtre. Le calvaire constitue une promenade agréable, mais difficile, avec un magnifique point de vue sur la ville.

#### L'ALLÉE DE WINBOMONT

Superbe allée de hêtres classée dans le parc de Monbijou, entre la route de Chôdes et la vallée de la Warchenne.

#### L'ARBRE DE PRÉAIX

Curieux ensemble de hêtres soudés, située à Préaix, à droite de l'avenue Monbijou, à hauteur des établissements Feyen.

#### LE POINT DE VUE DU ROI ALBERT

Autrefois, le Roi Albert Ier s'arrêta à chaque passage à cet endroit, sur les lacets de la route du Trôs Marets, de Malmédy vers Eupen, pour admirer le panorama, qui lui rappelait la Suisse.





## Malmedy, la culturelle

Malgré les dégâts causés par le bombardements de décembre 1944, Malmedy recèle de nombreux édifices et monuments remarquables. Le plus visité est sans aucun doute la cathédrale, mais le Malmundarium, nouvel espace touristique et culturel, inauguré en 2011 est devenu depuis lors le cœur historique et artistique de la ville.



## LE MALMUNDARIUM

L'imposant bâtiment adjacent à la cathédrale a fait l'objet d'importants travaux de restauration, de rénovation et d'aménagements, qui en ont fait un espace de mémoire, d'art, d'histoire et de culture... à voir absolument.

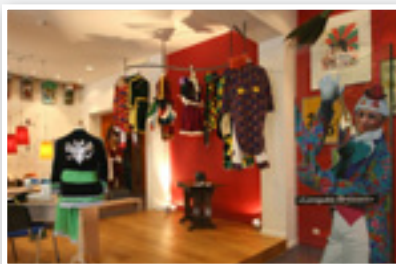
Sur une surface de 3000 m<sup>2</sup>, répartis entre rez-de-chaussée et combles, le visiteur a l'embaras du choix pour découvrir le passé et le présent de Malmédy et de sa région. Le concept est multifonctionnel, innovant, interactif et ludique à souhait et tous les publics y trouvent du plaisir.

**Tout au long d'un parcours muséal, le visiteur découvre une grande diversité de curiosités :**

- **le cloître et la cour intérieure** : restaurés de main de maître, ces espaces servent de galerie d'art



- **l'atelier de la tannerie** : odeurs, textures et projections offrent une approche particulière d'une industrie, jadis florissante



- **l'atelier du carnaval** : l'ambiance typique du Cwarmê et ses 15 masques et costumes traditionnels enchantent



- **l'atelier du papier** : les secrets de la fabrication de cette matière noble sont dévoilés et des échantillons de papier sont fabriqués sur demande

- **le trésor de la cathédrale** : des œuvres majeures du patrimoine religieux, rappelant l'ancienne principauté abbatiale sont présentées



- **l'Historium dans les combles** : un film historique et une ligne du temps retraçent un voyage de 14 siècles

A VISITER EN  
FAMILLE OU  
ENTRE AMIS

Des expositions temporaires d'envergure, touchant à tous les arts, prennent place tout au long de l'année dans la galerie Mon'Art, dans la cour intérieure et dans les espaces d'exposition dans les combles.



L'espace du vivier est une salle multifonctionnelle, destinée aux activités MICE (meeting, incentives, conventions, events).

Le Malmundarium dispose d'un équipement d'accueil moderne : centre d'information et de documentation, parking à proximité, vestiaires et consignes, salle de détente pour groupes, ascenseurs, sanitaires à tous les étages, accès aisé pour personnes à mobilité réduite

## UN RICHE PATRIMOINE ARCHITECTURAL



L'OBELISQUE : témoin de l'histoire mouvementée de Malmédy, érigé en 1781 sur l'ancienne place du marché.



LA MAISON CAVENS : construite en 1830 et orphelinat jusqu'en 1960.



LA MAISON VINETTE : musée-vitrine, rappelant l'occupation napoléonienne



L'EGLISE DES CAPUCINS construite par les Pères Capucins, venus à Malmédy en 1617



LE MINISTÈRE DES FINANCES anciennement « Landratur prussien » et siège du Gouvernement Baltia (1920)



LA MAISON VILLERS : maison patricienne des tanneurs, classée patrimoine exceptionnel de Wallonie



LA CHAPELLE DE LA RESURRECTION : construite de 1755 à 1757 à l'initiative de Jean-Gignace Roderique.



LA VILLA STEISEL : construite en 1897 par Jules Steinbach pour sa fille Laure, qui épousa Louis Steisel



LES RUES HAUTE VAUX ET LA VAUX l'essentage d'ardoises des anciennes maisons est caractéristique



la brochure «l'itinéraire de la mémoire» est un petit recueil historique qui égrène ce patrimoine tout au long d'une promenade à travers la ville - disponible à la Maison du tourisme et au Malmundarium.



LE PONT D'OUTRELEPONT : mentionné au 13ème siècle, le pont en pierres date du 17ème



LA HALLE DE GRETEDAR : porte des fortification, datant de 1601, elle fut Cour de justice



LA CHAPELLE DES MALADES : ancienne léproserie dès 1188, dédiée à la St. Vierge en 1554



L'HOTEL DE VILLE : édifice en marbre blanc, du à Jules Steinbach, inauguré en 1901



LES TROIS KISQUES : construits au début du 20ème siècle, sur 3 places, comme kiosque à musique



LA VILLA LANG : superbe bâtiment en pierre de France, construit par Jules Steinbach en 1901



LE COMMISSARIAT D'AR-RONDISSEMENT : bâtiment historique du 19ème siècle, entièrement restauré



L'ANCIEN MONASTERE : devenu le cœur touristique et culturel, espace de mémoire, d'art et d'histoire



LA PLUS ANCIENNE MAISON DE LA VILLE : du 16ème siècle, de type ardennais, construite en torchis





### LA CATHÉDRALE ST. PIERRE, ST. PAUL ET ST. QUIRRIN

De style renaissance et en forme de croix latine, elle fut construite entre 1776 et 1784 en pierre d'arkose de la région malmédienne.

## LA CATHÉDRALE ST. PIERRE, ST. PAUL ET ST. QUIRRIN

Sa façade est encadrée de deux tours à clochetons, dont l'une abrite le carillon.

Pour l'admirer, il faut gravir 190 marches (visites pour groupes sur réservation).

L'unique nef sans pilier, coupée par un important transept surprend par ses dimensions et sa clarté. Ce vaste espace est baigné de lumière. On retiendra surtout les deux autels en marbre, à l'entrée du chœur, la chaire de vérité de style Louis XIV, datée de 1779, la cathèdre de Monseigneur Rutten dans le chœur ainsi que le maître-autel en marbre construit vers 1875 et orné de bustes reliquaires des soldats de la légion thébaine.

L'ornemaniste-stucateur liégeois Duckers a réalisé les magnifiques bas-reliefs qui ornent la coupole ainsi que l'Assomption de la Vierge sur le frontispice du chœur. L'orgue (1780-1783), un des bijoux de la cathédrale, est une œuvre magistrale du facteur liégeois Mathieu Graindorge. Les vitraux datent de 1951. Ceux du chœur portent en médaillon les SS Pierre, Paul, Quirin, Remacle, Géréon et Hélène, tandis que les blasons et les devises des quatre derniers princes-abbés de Stavelot-Malmedy figurent sur les vitraux de la nef. Le vitrail du transept gauche présente les armoiries de la principauté. Le souvenir du diocèse Eupen-Malmedy est rappelé dans le vitrail du transept droit. Il représente le blason de Monseigneur Rutten. La cathédrale abrite également les reliques de St. Quirin dans une châsse en bois de 1698.

### **L'anecdote historique «Malmedy 1920-1925»**

*Le Traité de Versailles (1919) a attribué pour la première fois Malmedy et les Cantons de l'Est à la Belgique. Cet événement historique a été marqué par deux faits saillants, relatifs à l'autorité de l'Etat et de l'Eglise dans la région. D'une part, la Belgique a confié l'autorité civile sur les Cantons de l'Est au Général Baltia, haut représentant du gouvernement national durant cette période. D'autre part, au niveau de l'Eglise, le transfert des paroisses du diocèse de Cologne à celui de Liège est passé par la nomination de Monseigneur Rutten comme évêque d'un éphémère diocèse Eupen-Malmedy pour cette période de 5 ans. C'est depuis lors que l'église paroissiale est devenue cathédrale.*



## LE PETIT PATRIMOINE

ERIGÉES LE LONG DES CHEMINS ET DES SENTIERS OU À L'ANGLE DES RUELLES, LES CROIX, LES POTALES, LES STATUES, LES FONTAINES FONT PARTIE DU PETIT PATRIMOINE, QUE MALMEDY CONSERVE JALOUSEMENT.

- **le pouhon des îles** : source d'eau minérale
- **la source St.Quirin** : avec médaillon à l'effigie d'Ambiorix, dont l'eau aurait des pouvoirs bénéfiques pour les yeux et les rhumatismes
- **l'arbre de la potence** : témoin du supplice des trois frères Renard, coupables d'avoir assassiné le curé Evrard Debeau de Xhignesse le 16/11/1778



- **la fontaine de la place de la Fraternité** de 1764



- **la potale de la maison Bodet**, place du Commerce : petite vierge qui aurait arrêté un incendie et par là protégé le quartier de la destruction
- **statue de la Madonne** des papiers Steinbach conservée dans le trésor de la cathédrale



- **la place de Cochem** : en l'honneur de la ville allemande sur la Moselle, jumelée avec Malmédy depuis 1973

PETITES CHOSES  
A GRANDE  
VALEUR

- **monuments, stèles, bustes et médaillons**

- \* **CÉNOTAPHE** à la mémoire des morts de la guerre 1914-18

- \* **MÉMORIAL** de 5 stèles, dédié aux 219 victimes civiles des bombardements de décembre 1944; dans le parc, à droite de la cathédrale



- \* **MONUMENT** rappelant le sacrifice des patriotes malmédiens au cours de la 2<sup>e</sup> guerre mondiale, avec une urne des cendres ramenées de Dachau, au pied de la tour ouest de la cathédrale

- \* **MONUMENT** inauguré le 20/9/1984, érigé dans le cadre du 40<sup>e</sup> anniversaire de la Libération, en hommage aux unités américaines, qui sont passées ou qui ont séjourné à Malmédy

- \* **MÉDAILLON** du paysagiste malmédien Jean-Nicola Ponsart (1788-1870), dans le jardinier du côté ouest de la cathédrale



- \* **STÈLE AVEC MÉDAILLON**, érigé dans le parc des Tanneries à la mémoire de la célèbre botaniste Maria-Anne Libert

- \* **PLAQUE**, indiquant «Ici vécut Marie-Anne Libert, botaniste (1782-1865)»; au n° 15 de la rue Devant l'Étang



- \* **BUSTE** de l'Abbé Peters, place du parc.



## UN PATRIMOINE IMMATERIEL

### UNE HISTOIRE MOUVEMENTÉE

**Malmedy est riche d'une histoire particulière qui a sans aucun doute participé à forger l'esprit malmédien à une mentalité caractéristique.**

*« Les Malmédiens n'ont jamais fait partie des Pays-Bas, n'ont jamais subi le joug bourguignon, ni la domination espagnole ou l'administration autrichienne. Ils n'ont pas participé à la révolution de 1830, ni connu la joie de recevoir en cadeau le Congo de Léopold II » (cfr. R. Christophe)*



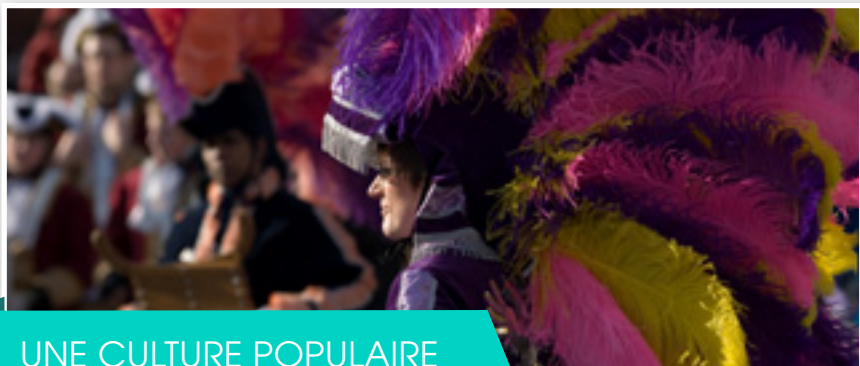
Par contre, Malmedy a fait partie pendant 1100 ans (jusqu'à la Révolution française) de la Principauté Stavelot-Malmedy, fondée en 648 par St. Remacle. Après une courte domination française, le Traité de Vienne de 1815 a attribué Malmedy à la Prusse jusqu'en 1818. Ces 100 années, marquées d'abord par une germanisation douce, mais plus draconienne par la suite sous Bismarck, à partir

de 1870, ont contribué sans aucun doute à forger l'esprit espiègle, principalement et contestataire des Malmédiens. Leur opposition au régime de l'Empereur prussien était surtout fondée sur la défense de la langue française et de leur mentalité romane.

L'utilisation du wallon dans la vie quotidienne et associative a pris ses racines alors, de même que furent à cette époque le Club Wallon (1898), de même que les chorales d'hommes « l'Union Wallonne » et « La Malmédienne », la fanfare « L'Echo de la Warche » et l'harmonie « La Fraternité ». Remarquons en passant les appellations françaises de ces sociétés, pourtant créées en plein « Kulturkampf » avec ses luttes contre « la germanisation de la Wallonie malmédienne ».

Après une première période d'appartenance à la Belgique, de 1921 à 1940, scellée par le Traité de Versailles, Hitler annexa Eupen-Malmedy dès le 10 mai 1940. Malmedy a payé un lourd tribut pendant la deuxième guerre mondiale, notamment à cause des bombardements de décembre '44.

Depuis l'instauration des frontières linguistiques en Belgique, en 1962, Malmedy fait partie de la Fédération Wallonie-Bruxelles de la Wallonie, avec le statut spécial de commune à facilité, protégeant l'utilisation de la langue allemande.



## UNE CULTURE POPULAIRE

ENTRETIENNE PAR UNE VIE  
ASSOCIATIVE ACTIVE

- **«Lu Cwarmê»**

A partir du samedi avant le mardi gras, le carnaval de Malmédy bat le plein pendant quatre jours, avec ses cortèges, ses « rôles satiriques » et le brûlage de la « haguete » et attire petits et grands dans une folle liesse. Les 4 jeudis qui précèdent les quatre jours fous, appelés « jeudis gras » sont consacrés à de petits cortèges en fin de journée et à des soirées costumées et masquées, partout en ville.



**Mais quelle est l'origine de ce carnaval, classé patrimoine immatériel de la Communauté Française de Belgique ?**

Dans un document d'archives daté du 25 juin 1459, il est fait référence aux lundi et mardi du « Quarmae ». Ce document

atteste l'existence de manifestations festives bien plus anciennes, puisant leur sève dans le substrat culturel commun à bien des peuples. Depuis les premiers âges, l'être humain vivant en société, a éprouvé le besoin d'extérioriser ses peurs, ses peines, ses espoirs, ses joies. L'expression collective de ses sentiments l'a probablement rassuré face aux forces occultes de la nature. Le feu purificateur et protecteur et les rites liés aux données sociologiques et géographiques y ont souvent été associés. Certains sont arrivés jusqu'à nous, évoluant au cours des siècles.

De par son isolement, Malmédy a pu conserver bien des us qui furent jadis largement répandus. La diversité des travestis et le rituel assez complexe des quatre jours majeurs des réjouissances en sont la conséquence. Le spectateur attentif lira aisément le passé en observant les 15 costumes officiellement reconnus comme traditionnels. Il verra dans bon nombre de détails des traces des coutumes et des différentes administrations politiques de notre ville depuis le Moyen Âge.

La tradition carnavalesque de Malmédy est une bonne synthèse vivante des carnivals anciens et authentiques de l'Europe occidentale. Il sera célébré en 2013 pour la 555ème fois. Une occasion à ne pas rater



## DECOUVRIR LE PATRIMOINE DE MALMEDY EN S'AMUSANT !

### • Le Centre-ville

\* «L'itinéraire de la mémoire» parcours de +/- 2 h. au centre-ville, au départ de la Maison du tourisme, qui vous fera découvrir les principaux bâtiments historiques, églises et monuments.

\* «Le Rallye découverte» Jeu de piste ludique d'environ 1h30 doté de plusieurs prix appréciables. Règlement et documents disponibles à la Maison du tourisme.

#### \* «Visites guidées de la Ville»

Chaque samedi à 14 h., au départ de la Maison du Tourisme un circuit guidé et commenté base d'un thème spécifique. Participation gratuite.

### Qu'est-ce que le Geocaching ?

Entre la chasse au trésor et la course d'orientation, GPS à la main, les « geocacheurs » sillonneront la commune à la recherche de trésors enfouis dans une des « geocaches ». Ce jeu est mondial et reprend 13.000 caches en Belgique, 1.200 en province de Liège et une dizaine pour cette chasse au trésor. GPS obligatoire et jeu disponible à la Maison du Tourisme ou au Malmundarium.

### • Les villages de la commune

#### \* Rallye touristique « Bien le temps ».

Du 1er juillet au 30 septembre. Randonnée touristique en voiture qui s'adresse à des participants fûtés pour la recherche des réponses aux questions posées.



#### \* La route touristique « Fagne et Lacs » :

Circuit touristique balisé menant le visiteur dans la région des Hautes Fagnes et des barrages de La Gileppe, d'Eupen, de Butgenbach et de Robertville, en passant par Malmédy

#### \* «Le Grand Tour» :

Circuit de 65 Km élaboré à l'intention des visiteurs qui souhaitent découvrir, sans trop chercher, les curiosités disséminées dans les villages et hameaux de la commune. (brochure disponible)



MALMEDY,  
UN TERRAIN DE  
JEU ...



- **l'Ermitage de Bévercé**: dès 1446, les ermites se succèdent dans cette bâtisse, reconstruite en 1742 et restaurée en 1985.

- **la chapelle de Bévercé**: construite en 1725 à l'initiative de l'abbé Jean-Joseph Libert.

- **la chapelle de Chôdes**: petite chapelle dédiée à St. Quirin, construite entre 1812 et 1816.

- **l'église Bellevaux**: la plus ancienne église de la région (15<sup>e</sup> s.), qui succède à une chapelle du 12<sup>e</sup> s. Remarquable style gothique avec nef à trois travées.

- **la Maison Maraite**: construction de 1592 en charpentes de chêne. Ancienne demeure des domestiques des Seigneurs de Bellevaux

- **la chapelle St. Donat à Pont**: construite en 1752 par les habitants du village

- **le tombeau de M. Hawarden**: témoin de l'histoire insolite de Melle Meroria Gillibrand, ayant tué l'assassin de son amoureux. Pour échapper à la police elle résidera à Ligneuville au milieu du 18<sup>e</sup> s., déguisée en homme et devint M. Hawarden



- **le château de Reinhardstein**: à proximité du lac de Robertville, déjà cité dans le chapitre «vallées, sites et panoramas»

- **le Monastère de Wavreumont**: les moines font un lieu de prière, de recueillement et de retraite apprécié par la population

- **la chapelle St. Hilaire**: érigée en 1755, voisine de la maison vicariale, devenue école

- **le monument Apollinaire**: érigé en 1935 au sommet du Thier à Liège, non loin de la Ferme Libert

- **le mémorial de Baugez**: érigé en 1945 à la mémoire des 87 soldats américains tombés lors du «massacre de Baugez».



- **Historical Center «Baugez'44»** : riche collection de véhicules et d'objets historiques et de documents d'archives, retraçant les événements du massacre de Baugez, le 17 décembre 1944





## MALMEDY, LA SPORTIVE

Outdoor, Indoor, sports loisirs, sports aventure, sports compétition, Malmedy propose un panel complet : randonnées en pleine nature, VTT dans un bike-parc de niveau international; vélo traditionnel ou électrique sur les tronçons RAVeL; un hall multisports qui offre toute la gamme; des terrains de tennis extérieurs et intérieurs en brique pilée; une piscine extérieure chauffée en été.

A person wearing a red t-shirt, black shorts, and white socks is hiking away from the camera through a field of tall, golden-brown grass. The background is a dense forest of evergreen trees under a clear blue sky. The scene is brightly lit, suggesting a sunny day.

## LA RANDONNEE SPORTIVE

Parmi les loisirs sportifs, la randonnée en plein air a largement la préférence de touristes, parce que une nature riche et variée entoure la ville, avec les Hautes-Fagnes comme point d'orgue.

**De nombreuses randonnées guidées** y ont proposées, sous la conduite d'un guide nature diplômé et dument autorisé de vous faire découvrir la réserve naturelle. Les guides du cercle des naturalistes Marie-Anne Libert proposent toute l'année des randonnées gratuites au départ du centre-ville.



Bientôt existera un nouveau sentier d'excellence « La Trans-Malmédienne », qui formera un itinéraire de la forme d'un huit, reliant le nord de la commune au sud, avec le centre-ville comme nœud central.

Ce sentier constituera la base du réseau pédestre complet et pourra être utilisé facilement pour un minitrip pédestre sans bagages.

**Si vous souhaitez partir seul**, sac au dos, pour la journée et si vous ne craignez pas des dénivelés importants, procurez-vous les cartes de promenades sus-mentionnées, disponibles à la Maison du tourisme et au Malmundarium, qui proposent plusieurs itinéraires sportifs, de 10 à 19 Km, sur terrain accidenté, mais parfaitement balisés.

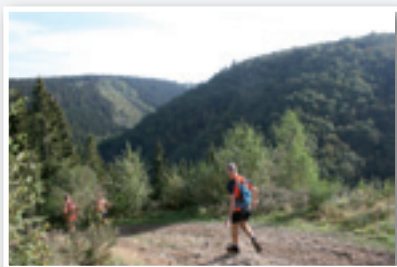
### • Voici quelques randonnées sportives à titre d'exemple au départ de :

- La Baraque Michel : Croix des Fiancés/ Hoëgne/Six Hêtres - 12 Km
- Xhoffraix : La route des crêtes - 13 Km
- Panorama des 3 Vallées - 16 Km
- Mont : Au pays de «Négus» - 12 Km
- Longfaye : Aux sources du Bayehon - 1 Km
- Malmédy : La Warche par les crêtes et la vallée - 19 Km
- Ferme Libert/ Trôs Marêt/Bernister - 13 Km
- Ferme des Bruyères / Rocher de Falize - 10 Km
- Bellevaux : Rocher de Warche/Rocher de Falize - 10 Km

(voir cartes de promenades «Au pied des Fagnes» et «Les Hautes Fagnes»)

### LE TRAIL DES HAUTES FAGNES

Le dernier samedi de septembre, le très attendu Trail des Hautes Fagnes, jugé par beaucoup comme l'un des plus beaux de Belgique. Deux distances sont proposées aux participants et leur permettront de traverser vallées boisées, rivières bucoliques et hauts plateaux fagnards.



Un trail qui se caractérise par la diversité de ses paysages et le cadre naturel exceptionnel de la région.

Découvrez ou redécouvrez cette magnifique course nature où le plaisir de courir et la convivialité sont les maîtres mots.

Infos : [www.traildeshautsfagnes.be](http://www.traildeshautsfagnes.be)

## A DEUX ROUES, IL Y A DE QUOI FAIRE !



### LE VTT EST DEvenu SPORT ROI A MALMEDY

Le vélo tout terrain a rendu le cyclisme sportif accessible à tout un chacun dans les paysages accidentés des Ardennes. Malmédy se positionne de plus en plus comme centre idéal pour les compétitions sportives de haut niveau grâce au bike-parc de la Ferme Libert, qui jouit d'une réputation européenne, mais aussi aux courses comptant pour le championnat de Belgique ou pour un classement européen.

(voir agenda sur [www.malmedy.be](http://www.malmedy.be) ou dans les brochures saisonnières).

### LE BIKE-PARC DE LA FERME LIBERT

La piste de ski de la Ferme Libert a été transformée et totalement modulée pour être le plus grand Bikepark du Benelux.

Composé de 3 pistes de descente et une piste de four-cross dessinée par le spécialiste UCI Phill Saxena, elle a été le cadre des Championnats de Belgique four-cross 2008-2009-2010.

Avec un dénivelé de 110m pour des pistes variant entre 600 et 800 mètres de long. Également sur le site : 5 zones de vtt trial et une piste de Cross-country de 4,5 km. Possibilité d'organisation de randonnées avec ou sans location de vtt, avec ou sans guide.

Equippé de toute les commodités, remontepente, location de vélos (descente, free-ride, four-cross), parkings, bike-wash, wc avec accès extérieur à la Ferme Libert, restauration et petite restauration et logements sur place.

Infos : +32/(0)475/43.99.97 ou [www.bikepark-fermelibert.com](http://www.bikepark-fermelibert.com)

### ITINERAIRES VTT BALISES DANS LES ENVIRONS DE MALMEDY

Dans les Cantons de l'Est, un vaste réseau parfaitement de 600 Km a été balisé et est publié sur la carte topographique «VTT dans les Cantons de l'Est», en vente à la Maison du tourisme et au Malmundarium. Plusieurs boucles passent par Malmédy ou dans les environs immédiats.

- «Le tour du lac et du château» : les 16 premiers kilomètres sont pimentés de montées régulières avec une dénivellation de 500 m. La deuxième partie est plus confortable et permet d'admirer le paysage, avec la possibilité de faire un crochet par le château de Reinhardstein ou par le lac de Robertville.
- «Les carrières de la Warche» : de nombreuses maisons au sud des Cantons de l'Est sont construites en pierre du pays, l'arkose, ce qui leur donne un caractère typique. Certaines carrières sont situées dans la vallée de la Warche et sont de taille impressionnante. Après cette partie du circuit en pierre, la nature prend le dessus jusqu'au pied des Fagnes. Le retour se fait par les collines au nord de Malmédy.
- «Les panoramas de Malmédy» : cette courte randonnée avec quelques montées offre de nombreux panoramas sur la ville et traverse de petits villages typiques, tels que Hurdebise et Florheid. Sans difficultés techniques, elle nécessite néanmoins un minimum de condition physique, car la première moitié du circuit est en montée.





## VELOTOURISME POUR TOUS

TOUT LE MONDE N'EST PAS ACCRO DU VTT. NÉANMOINS UNE ESCAPADE À VÉLO EN FAMILLE PLAÎT TOUJOURS, SURTOUT LORSQUE LES EFFORTS À FOURNIR RESTENT DANS LE DOMAINE DU POSSIBLE POUR LES PARENTS ET LES ENFANTS. A MALMEDY DEUX OFFRES RÉPONDENT PARTICULIÈREMENT BIEN À CES CRITÈRES.

### « Le RAVeL - réseau autonome des voies lentes »

Bien que des tronçons de ce réseau de circuits à vélo, aménagés sur d'anciennes lignes de chemin de fer ou de chemins de halage existent un peu partout en Wallonie, l'est de la Belgique est particulièrement bien équipé en la matière depuis quelques années.

En effet, de plus en plus d'anciennes voies ferrées ont été aménagées dernièrement en pistes pour le vélo, très appréciés parce que le dénivelé ne dépasse jamais 3 à 4 %.

Depuis 2010, Malmédy est devenue une ville-étape idéalement située sur le nouveau tronçon de 22 Km, reliant Trois-



Ponts à Waimes et au delà, vers le sud, Waimes à St. Vith et Burg Reuland, voire Prüm en Allemagne.

LOCATION DE VELOS TRADITIONNELS ET DE VELOS ELECTRIQUES Dans toute la région existent des location de VTT et de vélos. A Malmédy l'adresse de référence se trouve chez le marchand de vélos??????, place de ??????.



ENCORE PLUS  
FACILE AVEC UN  
VÉLO ÉLECTRIQUE



Dès 2013, la «route de la Vennbahn» constituera la dorsale vers le nord, en direction de Montjoie et Aix-la-Chapelle. Ainsi plus de 150 Km de circuits constitueront une offre inégalée pour des escapades à vélo en toute sécurité, car entièrement en site propre et sans circulation automobile.

Le site de l'ancienne gare de Malmedy, avec son espace spécialement aménagé pour les motor-homes, est devenu une plaque tournante, car on peut y prendre le départ vers l'une ou l'autre direction, tout en ayant garé sa voiture en toute sécurité sur des emplacements de parkings gratuits.

### «VéloTour Hautes Fagnes-Eifel»

Les tronçons RAVeL s'inscrivent dans le grand réseau vélotourisme des Cantons de l'Est de 800 km, proposant 18 parcours à thème balisés de 14 à 89 km.

### Deux circuits passent à Malmedy :

N° 9 «le circuit des Fagnes» : un vrai défi pour les cyclistes confirmés. La récompense n'est autre qu'une découverte exceptionnelle.

N°10 «le circuit de la Warche» : le circuit parcourt des petits villages à caractère rural, des champs, des prairies et des paysages pittoresques et longe toujours le cours de la Warche

(carte topographique «VéloTour Fagnes-Eifel» en vente à la Maison du tourisme et au Malmundarium)



### MOVELO : louer, se mettre en selle et partir...

Désormais les amoureux de la petite reine disposent d'un atout supplémentaire dans les Cantons de l'Est. Toute la région est équipée d'un réseau de 24 stations de locations et de 15 stations de recharge pour vélos électriques. A Malmedy, station de location au Val d'Arimont et stations de recharge à la brasserie de Bellevaux et à l'Auberge de jeunesse

## SPORTS MOTEUR - LE CIRCUIT DE FRANCORCHAMPS

« LE PLUS BEAU CIRCUIT DU MONDE » : Le célèbre raidillon et une grande partie du « circuit de Francorchamps » est situé sur territoire de la commune de Malmédy. Choisir Malmédy comme lieu de séjour lors des courses a un triple avantage: le proximité (5 km), la tranquillité loin des foules et un environnement de qualité.

### « LE PLUS BEAU CIRCUIT DU MONDE »

La ville de Malmédy peut s'enorgueillir d'héberger une partie du circuit de Francorchamps sur son territoire. Choisir Malmédy comme lieu de séjour durant les courses, c'est dès lors opter pour la proximité (5 km), le calme dans un environnement naturel et une infrastructure touristique de choix. Des compétitions sont programmées chaque week-end d'avril à octobre, sur l'anneau ardennais. Les plus prestigieuses sont le Grand Prix F-1 (31/8-2/9/2012) et les 24 Heures de Spa (25-29 juillet 2012).

Pour le calendrier des courses, consultez [www.spa-francorchamps.com](http://www.spa-francorchamps.com)  
Pour trouver un hébergement à Malmédy, surfez sur [www.malmedy.be](http://www.malmedy.be)

## SPORTS NAUTIQUES

- LES LACS



A quelques kilomètres de Malmédy, les lacs de Robertville et de Bütgenbach offrent toute la panoplie des sports aquatiques : plages, canoë, kayak, plongée, voile, pédalos, bateaux à moteur électriques, natation et évidemment le farniente sur les plages des deux lacs, idéalement aménagées.

UN TOBOGGAN  
EXCEPTIONNEL

- LA PISCINE



A Malmédy même, le beau complexe de natation « Mon Repos », est un endroit très prisé par les nageurs, grâce à sa piscine chauffée de 50 mètres, son toboggan aquatique, deux tremplins de 3 mètres, d'un tremplin de 5 mètres, d'une pataugeoire, d'une plaine de jeux, d'un terrain de volley et d'une piste de pétanque.

Infos : piscine communale « Mon Repos », avenue de la Libération, 3 - Tél: 080/330.118

## LA PÊCHE

### A VOS LIGNES -LA PÊCHE EN RIVIERE OU EN ETANG

A Pont-Ligneuville, «capitale de la truite» un tronçon des rives de l'Amblève (à partir du terrain de football) permet de pratiquer la pêche au calme et en pleine nature, avec un permis d'une ou de plusieurs journées.

(Ajouter quelques lignes sur la réglementation et les adresses où on peut se procurer es permis, sur les techniques de pêche - à la mouche, - et sur la variété des poissons).

PLUSIEURS ÉTANGS DE PÊCHE GARANTISSENT UNE PRISE CERTAINE :

- Val du Roba : Grand'Rue, 74 à Ligneuville ( T. 080/570.193 )
- Etang du Menhir, Village, 6a à Bellevaux ( T. 080/339.291 )
- Pêcherie du Moulin, route de la carrière à Bévercé ( T. 080/339.481 )

## TENNIS, BOWLING ET PAINTBALL

- TENNIS

Un vaste complexe attend les amateurs de la petite balle jaune. Six courts extérieurs en brique pilée et deux terrains avec la même surface de jeux offrent les meilleures conditions de jeu. Les réservations de courts pour les touristes se font sur place, par téléphone ou à la Maison du tourisme.

Infos : Tennis Club de Malmedy, route de Falize, 18 - Tél: 080/338.610 - Maison du tourisme, place Albert ler, - Tél : 080/330.250

- PAINTBALL / Sniper Zone



Sur les hauteurs de Malmedy, en direction de Robertville, se trouve le leader du paintball outdoor sur la province de Liège dans une des plus belles forêts des Hautes Fagnes. Quatre terrains spécialement aménagés peuvent accueillir plus de 120 personnes. Ce complexe garantit un intense plaisir rempli d'adrénaline, à partager en famille, entre amis ou entre collègues.

- BOWLING



Le bowling 362 de Malmedy dispose de 12 pistes ultramodernes, de jeux vidéo, d'un simulateur de voitures de courses, de deux billards, d'un jeu de fléchettes et d'une piste de curling.

Infos : avenue des Alliés, 100 -Tél : 080/770.813 - [www.bowling-de-malmedy.be](http://www.bowling-de-malmedy.be)



## SPORTS EN SALLE

### LE NOUVEAU CENTRE SPORTIF

L'ancien hall des sports, devenu trop exigu, a fait l'objet d'un projet d'extension. Les travaux ont commencé le 15 juin 2009 et l'inauguration a eu lieu le 27 avril 2012 pour le plus grand plaisir des 37 clubs utilisateurs.



Le nouveau Centre sportif propose deux surfaces de sports avec une superficie totale de 2486 m<sup>2</sup> utilisables pour le mini-foot, le handball, le hockey, le basket, le volley et le badminton.

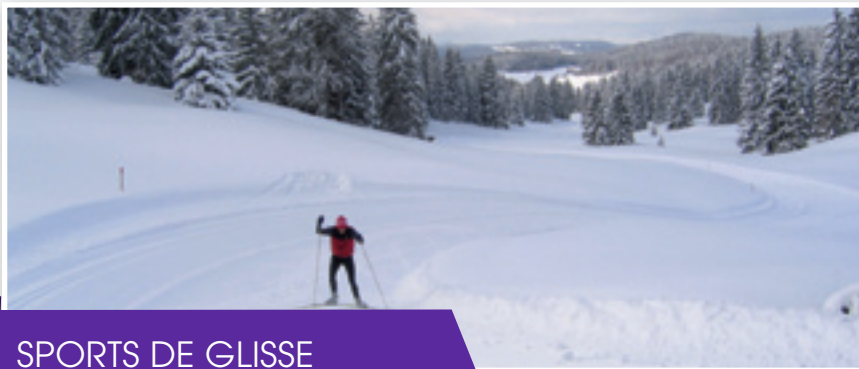
Tous les terrains sont homologués pour le niveau provincial.

Le complexe dispose également de nouveaux vestiaires, de salles de réunion, de

locaux d'accueil, de sanitaires et d'une infirmerie.



Une nouvelle cafétéria avec vue panoramique sur les 2 halls de sports est accessible pour tous les publics : sportifs, visiteurs ou simples clients du restaurant.



## SPORTS DE GLISSE

### DES SPORTS D'HIVER ET DE LA PATINOIRE



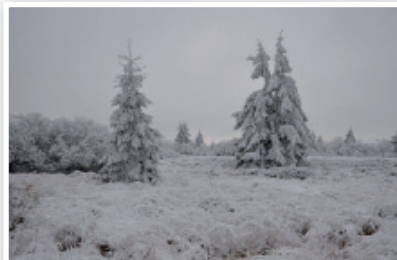
Les sports d'hiver sont une réalité dans les Cantons de l'Est et constituent une véritable saison pour le tourisme hivernal.

Plusieurs pistes de descente existent dans la région, mais c'est surtout le ski de fond que l'on pratique sur les hauteurs. Malmédy a de bons atouts à faire valoir en la matière

ET DE LA NEIGE,  
IL Y EN A ...

La Ferme Libert, la plus ancienne station, dispose d'une belle piste de luges pour les sports de glisse en famille. Dans les Fagnes, les pistes de ski de fond de la Baraque Michel, de Mont-Rigi, de Botrange, de Xhoffraix et de (Claessens) ont le meilleur enneigement de la région.

Enfin, à Baugez, une belle infrastructure invite au ski de fond, à la motos-neige et aux randonnées en raquettes de neige. Ovifat réserve sans doute les plus belles pistes de descente des Cantons de l'Est.





## LOGER A MALMEDY : Hébergements

**La commune de Malmedy offre des possibilités d'hébergement pour plus de 3000 personnes à la fois, dans toutes les catégories, pour tous les goûts et toutes les bourses :** 15 hôtels, 3 villages de vacances, 30 chambres d'hôtes, 120 maisons de vacances et gîtes ruraux, une belle auberge de jeunesse et 3 terrains de camping.



Partout l'accueil est personnalisé et les touristes sont traités plutôt comme hôte que comme client. Plusieurs établissements sont mentionnés dans les guides de référence et se sont forgés une excellente réputation au fil des ans.

Certains sont situés en ville d'autres à la campagne, où ils jouissent souvent d'une situation privilégiée en pleine nature.

Alors que les maisons de vacances rencontrent un succès grandissant, auprès des familles et des groupes d'amis, l'hôtellerie se spécialise plutôt pour des séjours en couple dans des établissements disposant d'un équipement bien-être ou pour des séminaires et autres réunions d'affaires. Un nouveau projet d'hôtel de 60 chambres est sur les rails, qui pourra sans doute accueillir ces premiers clients dès 2014.

Liste complète de l'hébergement sur [www.malmedy.be](http://www.malmedy.be)





## MANGER A MALMEDY : GATRONOMIE ET PRODUITS DU TERROIR

Malmédy propose plus de 50 restaurants dans toutes les catégories : snacks, bistros, brasseries, self-services et restaurants gastronomiques, mais aussi d'une grande variété (cuisine ardennaise, française, italienne, chinoise, tunisienne, etc.

(liste complète sur [www.malmedy.be](http://www.malmedy.be))



### LA CONVIVIALITE DES TERRASSES

En été, plusieurs établissements servent en terrasse avec beaucoup de succès. Mais il est évident que l'on peut aussi en jouir pour simplement prendre un verre. Les terrasses malmédiennes ont une excellente réputation et sont prises d'assaut par les passants par tous les passants, piétons, cyclistes, motocyclistes et automobilistes, dès que le soleil pointe le bout de son nez. On repart toujours

avec le moral au zénith après ces moments de bonheur.

### LA WALLONIE DES SAVEURS... À MALMEDY AUSSI !

Ne quittez pas Malmédy sans avoir goûté aux produits de bouche du terroir, vendus dans les commerces au centre-ville et à la boutique des produits régionaux « Amon Tchniniss » à Baugnez

- **Les baisers de Malmédy** : un dessert à base de meringues existant depuis 1930.
- **La salade russe** : le met préféré au carnaval, servi dans chaque maison.
- **Les produits de la chasse** : les délicatesses automnales et hivernales.
- **Le jambon, la fruïte et le porc** : produits labellisés « Qualité Ardenne ».
- **Les pains et les pâtisseries** fabriqués de manière artisanales ou biologique.
- **Confitures et jus biologiques**, à base de fruits de saison de la région.
- **Fromages** au lait cru des vaches et fromages de chèvres.
- **Alcools aux fruits**, bière de Malmédy et bières spéciales de la brasserie de Bellevaux.



## shopping A MALMEDY

**La ville de Malmédy constitue en soi un grand shopping center, avec toutes les grandes surfaces connues en Belgique situées en périphéries et le commerce de détail avec plus de 120 magasins au centre-ville.**

Les commerces bénéficient d'une clientèle régionale située dans un hinterland de 30 km à la ronde, mais aussi d'une clientèle touristique, qui adore occuper ses loisirs au shopping à Malmédy. De nombreux commerces sont d'ailleurs ouverts le dimanche.



La panoplie des commerces proposés est

DE BONNES  
AFFAIRES À FAIRE

...



quasi illimitée : produits de bouche, bijoux, cadeaux, fleuristes, jouets, librairies, lingerie, opticiens, parfumeries, appareils photographiques, articles ménagers, pralines, radio/Hifi/TV, tatouage, coiffure, vêtements hommes, dames et enfants...

L'association des commerçants « Malmédy Shopping » développe de nombreuses activités pour dynamiser son secteur : marché de la St. Quirin, goûter des commerçants, marché de Noël, etc.



Bois du Château  
Beveretz, Châtreaux  
Cahiers

Esplanade Adolphe Chéris  
Pavillons  
Mairie

Desert des Grandes-Moines  
rue du Tourtilier  
Dormezilles

Musée  
Mairie  
Mairie

Monument Apollinaire  
Mairie  
Mairie

Source de Saint-Quintin  
Source de Prédion  
rue Frédéric-Lang

WALDEY SPORT  
Mairie  
Mairie

avenue des Alliés  
Rue de la Vallée  
Rue de la Vallée

Cité J. Werson  
Bragard  
Rue de la Vallée

Chemin de la Croix de Châtreaux  
MUSEE  
Mairie

Chemin de la Croix de Châtreaux  
MUSEE  
Mairie

Chemin de la Croix de Châtreaux  
MUSEE  
Mairie

Chemin de la Croix de Châtreaux  
MUSEE  
Mairie

Chemin de la Croix de Châtreaux  
MUSEE  
Mairie

Chemin de la Croix de Châtreaux  
MUSEE  
Mairie

Chemin de la Croix de Châtreaux  
MUSEE  
Mairie

Chemin de la Croix de Châtreaux  
MUSEE  
Mairie

Chemin de la Croix de Châtreaux  
MUSEE  
Mairie

Chemin de la Croix de Châtreaux  
MUSEE  
Mairie

Chemin de la Croix de Châtreaux  
MUSEE  
Mairie

Chemin de la Croix de Châtreaux  
MUSEE  
Mairie

Chemin de la Croix de Châtreaux  
MUSEE  
Mairie

Chemin de la Croix de Châtreaux  
MUSEE  
Mairie

Chemin de la Croix de Châtreaux  
MUSEE  
Mairie

Chemin de la Croix de Châtreaux  
MUSEE  
Mairie

Chemin de la Croix de Châtreaux  
MUSEE  
Mairie

Chemin de la Croix de Châtreaux  
MUSEE  
Mairie

Chemin de la Croix de Châtreaux  
MUSEE  
Mairie

Chemin de la Croix de Châtreaux  
MUSEE  
Mairie

Chemin de la Croix de Châtreaux  
MUSEE  
Mairie

Chemin de la Croix de Châtreaux  
MUSEE  
Mairie

Chemin de la Croix de Châtreaux  
MUSEE  
Mairie

Chemin de la Croix de Châtreaux  
MUSEE  
Mairie

Chemin de la Croix de Châtreaux  
MUSEE  
Mairie

Chemin de la Croix de Châtreaux  
MUSEE  
Mairie

Chemin de la Croix de Châtreaux  
MUSEE  
Mairie

Chemin de la Croix de Châtreaux  
MUSEE  
Mairie

Chemin de la Croix de Châtreaux  
MUSEE  
Mairie

Chemin de la Croix de Châtreaux  
MUSEE  
Mairie

Chemin de la Croix de Châtreaux  
MUSEE  
Mairie

Chemin de la Croix de Châtreaux  
MUSEE  
Mairie

Chemin de la Croix de Châtreaux  
MUSEE  
Mairie

Chemin de la Croix de Châtreaux  
MUSEE  
Mairie

Chemin de la Croix de Châtreaux  
MUSEE  
Mairie

Chemin de la Croix de Châtreaux  
MUSEE  
Mairie

Chemin de la Croix de Châtreaux  
MUSEE  
Mairie

Chemin de la Croix de Châtreaux  
MUSEE  
Mairie

Chemin de la Croix de Châtreaux  
MUSEE  
Mairie

Chemin de la Croix de Châtreaux  
MUSEE  
Mairie

Chemin de la Croix de Châtreaux  
MUSEE  
Mairie

Chemin de la Croix de Châtreaux  
MUSEE  
Mairie

Chemin de la Croix de Châtreaux  
MUSEE  
Mairie

Chemin de la Croix de Châtreaux  
MUSEE  
Mairie

Chemin de la Croix de Châtreaux  
MUSEE  
Mairie

COVER ARRIERE