

CARNAVAL DE MALMEDY

2 - 3 - 4 - 5
MARS 2019



PATRIMOINE IMMATÉRIEL DE LA FÉDÉRATION WALLONIE-BRUXELLES

PROGRAMME 2019



1. BILÈT DO TROÛV'LÈ

Chérès brâvès djins,

Ku vos sèyohe du Mâm'dî ou d' foû dol vèye, dol Walonî ou bin d' ôte pârt, du nosse Bèljike ou bin d' fwart lons', dju v' sohête à tortos lu binv'nou è nosse bone vèye po vuni fièsti nosse vî Cwarmê ! Dj' a, ciste ânê, lu grand oneûr d' aveûr èstu tchûzi par lu comité dès « Tènes » dol Malmédiène po-z-èsse lu Trouv'lê, vosse Trouv'lê !

Ci pèrsonêdje, du rodje moussi, avou su hôt tchapê gârni d' one ploukète du pâkî, l' êgue à deûs tièsses pwarté so l' dos èt su panûle, rucût sès pouvwars do mayeûr po lès cwate djours do Cwarmê. C' è-st-insi ku dj' ôrdone çou ki sût...

À tos les-abitants dol vèye, pindoze à vos finièsses lès coleûrs du nosse drapô mâm'diyn : lu nèûr, lu djène èt l' vèrt ! Azès d'guîzés, dju v' dumand'rè du djower vosse role duvins l' èsprit dès tradicions du nosse Cwarmê ! Èt vos, lu public ki vint lès-admirer, lèyoze-v' djintimint aduzer s' i v'nèt v' tchûzi po-z-èsse one du leûs « victimes » !

Tortos èssonle, fuzoz lu fièsse tot d'monant onièsses ! Riyoz, tchantoz lès djoyeûs tchants sucrits duvins nosse bon vî linguêdje walon ! Magnoz lu rodje salåde, cisse jènèrèuze rucète ki v' mintinrè so pîd cwate djoûrs èt cwate nut' à long !

Dj' èspère ku l' tîmps sèrè d' asdreût, lu solo aminant su clârté po fé ruglati lès bèlès coleûrs dès costumes tradicionèls du nosse vî carnaval !

**Bon Cwarmê à tortos !
Vosse Trouv'lê**

2. MOT DO BORGUMÈSSE

Que vous envisagiez de venir à Malmedy pour le Carnaval ou que vous y soyez déjà, bienvenue à Malmedy, cité du Cwarmê. Ne pas oublier les 4 jeudis gras en mise en bouche où vous pourrez déguster les meilleures gaufres crème fraîche spécialement réalisées pour ces occasions et avec des recettes jalousement gardées. Tandis que durant les 4 journées de Carnaval, au menu bière, péket et la célèbre salade russe souvent copiée jamais égalée.

Le carnaval c'est le plaisir des sens qu'il soit gustatif mais aussi visuel avec des costumes de toutes les couleurs qui vous en mettront plein les mirettes sans oublier la créativité des chars et autres rôles lors des différents cortèges. Enfin au Canaval, c'est le plaisir des rencontres à l'improviste entre masqués, entre amis ou l'occasion de faire de nouvelles connaissances. Le Carnaval c'est encore plus fort que Tintin qui pourtant était destiné aux lecteurs de 7 à 77 ans. Le Carnaval se vit de ses premiers mois jusqu'à 99 ans. A chaque âge son carnaval mais toujours le même ravissement.

Je vous souhaite de pouvoir profiter de cette magnifique réjouissance populaire.

Ku v's-ouyîhe l' intancion du v'ni à Mâm'dî po l' Carnaval ou ku vos-i sèyîhe dèdjâ, binv'nou à Mâm'dî, cité do Cwarmê. I n' fât nin rouvyî, po-z-atakî, lès 4 crâs-djûdis po s' mète èn-apêtit. Vos-i pôroz sawrer lès mèteûrès wafes à l' crème frêche cût spèciâl'mint po l' ocâzion d'après dès rucètes djalous'mint wârdés. Mès tîmps dès cwate grands djoûrs do Carnaval, lès spèciâlitès sèront bin sûr lu bîre, lu pèkèt èt l' fâmeûse salåde russe, sovint imité, mès jamès vrâymint égalé.

Lu Carnava, c'est l' plêzîr du bin beûre èt bin magnî mès ossu ci d'admirer, èzès cortèjes, lu bêtè dès costumes du totes lès coleûrs ki v' mèt'ront dès blawètes èzès-ûs et ci du v's-ètoner duvant l' orijinâlitè dès tchârs èt dès p'tits roles. Adon, à Carnava, c'est l' ocâzion, inte duguîzés, du rèscontrer à l' improvis' dès camarâdes ou d' fé dès novèlès c'nohances. Lu Cwarmê, c'est pus fwart ku Tintin k' èstèût dèstiné azès djônes du 7 à 77 ans. Lu Cwarmê su vike dès prumîs meûs dol vèye djusk' à passé 99 ans. I-n-a one façon po chake adje du vikî l' Carnaval, mès c'est todi avou lu même boneûr.

Dju v' sohête du poleûr profiter à fond du cisse magnifike fièsse populêre.

Jean-Paul, vosse mayeûr



3. LES GRANDS PRINCIPES DU CWARME

LA CONVIVIALITÉ

Tous les masques traditionnels ont une démarche commune, celle d'aller vers le spectateur et l'inviter à partager son plaisir. Le carnavalisant éclairé n'agresse pas le visiteur, il l'accueille comme un convive à la grande noce de carnaval. Respectueux, il ne le heurte pas physiquement mais établit un contact avec lui au moyen d'un attribut qui le maintient à une distance décente (seuls le cwapî et le long-nez dérogent quelque peu à cette règle). Il s'exprimera toujours poliment, gentiment, sans la moindre vulgarité. Le carnaval de Malmedy n'est pas une bacchanale !

LE CARNAVAL DE RUE (bande courante)

Le dimanche du carnaval malmédien ne se résume pas à un défilé rutilant. Jadis, le « tour de parade » - c'est ainsi que l'on nomme encore le grand cortège - devait servir surtout, un peu comme au cirque avant que les numéros ne commencent, à présenter les « artistes » avant la représentation. Aujourd'hui encore, à la fin du cortège, les masques et sociétés disparaissent, reviennent, s'égaillent dans les rues dans un joyeux tumulte apparemment un peu désorganisé, jusqu'au bouquet musical de clôture.

C'est durant cette période que les bânes corantes animent les quartiers, que les farces se jouent, que les masqués jouent leur rôle, que le carnaval s'exprime dans une merveilleuse improvisation. C'est alors que le spectateur attentif, qui désire réellement participer à la fête, appréciera tout le sel et la spécificité unique du carnaval malmédien, héritier de traditions séculaires.

LE WALLON

L'usage exclusif de la langue wallonne est une particularité essentielle du Cwarmê malmédien qui puise ses profondes racines dans le terreau ancestral du pays roman. Aucun amalgame ne peut donc être fait avec des carnivals de type rhénan ! La créativité des auteurs locaux a permis, depuis le XIXe siècle, une totale autonomie de répertoire qui s'enrichit d'année en année de nouvelles chansons, de nouveaux enregistrements. Le visiteur se laissera emporter par les mélodies entraînantes tout à fait originales.

INFOS :

Place Albert 1er, 29
MALMEDY
Tél. 080 33 02 50
Fax 080 77 05 88

Numéros d'urgence

- Police : 101
- Pompiers / Médical : 100
- Urgences : 112
- Clinique : 080 79 31 11

Toute utilisation de pièces d'artifices et autres objets de nature à blesser, salir ou incommoder le public et les masqués, est interdite pendant la durée des festivités carnavalesques

4. BON APPÉTIT



LA SALADE RUSSE

Unique, malmédienne exclusivement, incontournable...

Un seul plat unique qui se prépare à l'avance. Il se mange froid, seul, entre amis, à n'importe quelle heure du jour et de la nuit et possède la particularité de remettre l'estomac et l'esprit d'aplomb !

> Vous en trouverez la recette sur : www.malmedy-tourisme.be/fr/que-faire/le-carnaval/#ancre3

LES GAUFRES À LA CRÈME FRAÎCHE

Le Grand « Fouwâr », une tradition toujours vivante ...

A l'origine de la tradition, lorsqu'un jeune homme avait rencontré une jeune fille durant le carnaval, il lui offrait des gaufres le dimanche qui suivait. Si celle-ci lui offrait des oeufs à Pâques c'est qu'elle acceptait de revoir le jeune homme.

De nos jours, les gaufres sont offertes en remerciement pour service rendu durant le carnaval. Il est aussi de coutume de déguster des gaufres les jeudi-gras.



LA SOUPE AUX POIS

On a toujours besoin de petits pois chez soi ...

Servie avec des lardons et des morceaux de saucisse, cette soupe délicieuse à de quoi préparer les estomacs ou les requinquer. C'est également le menu que sert « La Royale Union Wallonne » à ses rôleurs le lundi avant que ces derniers n'entament leur revue satirique sur leur scène ambulante.



5. PROGRAMME 2019

Samedi 9 février 2019

17h00 Répétition des chants de carnaval par la Malmédienne, suivie d'une soirée « Chapeaux » pré-carnavalesque. Concours du chapeau le plus original, le plus laid, le plus beau, le plus coloré, ... **Gratuit et ouvert à tous.** Salle du Chapitre au Malmundarium.

LES JEUDI-GRAS

Les 4 Jeudis-Gras, AMBIANCE CARNAVALESQUE dans tous les cafés de la ville.

Jeudi 7 février 2019 - 1^{er} Jeudi-Gras

17h30 CORTÈGE D'ENFANTS MASQUÉS ET TRAVESTIS, en musique
Départ : Place Albert 1^{er}

20h00 Sorties masquées de la ROYALE HARMONIE « LA FRATERNITÉ », de la MESNIE DOL HAGUÈTE et de la CONFRÉRIE DE L'OMELETTE GÉANTE.

Jeudi 14 février 2019 - 2^e Jeudi-Gras

20h00 Sorties masquées de la FANFARE ROYALE « L'ÉCHO DE LA WARCHÉ », de la « MESNIE DOL HAGUÈTE » et de la « ROYALE UNION WALLONNE » accompagnée par « Los Músicos ».

Jeudi 21 février 2019 - 3^e Jeudi-Gras

20h00 Sortie masquée de la « ROYALE MALMÉDIENNE », accompagnée par la Royale Harmonie « L'Émulation », Stavelot.

Dimanche 24 février 2019 - Audition des marches de Carnaval

16h00 par la ROYALE HARMONIE « LA FRATERNITÉ », en la salle « À l'Frâternité »,
17h00 par la ROYALE FANFARE « L'ÉCHO DE LA WARCHÉ », en la salle du Scotch-Inn.

Jeudi 28 février 2019 - 4^e Jeudi-Gras

16h30 GRAND BAL D'ENFANTS MASQUÉS ET TRAVESTIS, organisé par le « Rwayâl Club Walon », en la salle « À l'Frâternité ».

SAMEDI 2 MARS 2019

OUVERTURE DU CARNAVAL

- 09h00 Aux différents coins de la ville, annonce de l'ouverture des festivités par la « Grosse Police »,
- 14h45 En la salle « À l' Fraternité »,
Réception du Trouv'lê et remise des pouvoirs par M. le Bourgmestre.
- 16h00 Départ : Place Albert 1^{er}

GRAND CORTÈGE CARNAVALESQUE NOUVEAU PARCOURS

- **ROYALE MALMÉDIENNE** « Lès Tènes d'zos lu solo dès Caraïbes » accompagnée par la Royale Harmonie « L'Émulation », Stavelot
- **FANFARE ROYALE « L'ÉCHO DE LA WARCHÉ »** « Lu fabrike du tchikes »
- **MESNIE DOL HAGUÈTE** « Du Clovis à Christophe Colomb, nos ruvinrans d'â lon » accompagnée par la Royale Fanfare l' « Orphée », Stavelot
- **ROYALE HARMONIE « LA FRATERNITÉ »** « À l'Frat' Cadabra : avou l'baguète majique do Gérald ! »
- **ROYALE UNION WALLONNE** « To là hôt » accompagnée par la Société Royale « Les Échos de l'Amblève », Ligneuville



LES RISQUES DU SAMEDI SOIR ASBL

assureront à nouveau les retours.
Cette année encore, l'asbl vous permettra de retourner en toute sécurité après les festivités (samedi & dimanche).
Vous trouverez les itinéraires, les horaires et les points de vente de titres de transport auprès des commerçants de Malmedy, Waimes, Stavelot et Trois-Ponts, dans la presse locale, sur le compte facebook de notre association, sur notre site www.risquesdusamedisoir.be et sur www.malmedy.be.
N'oubliez pas votre titre de transport !

Informations : 0495/502.777.

Nous vous souhaitons d'ores et déjà un très bon Cwarmê 2019 en toute sécurité !



DÉPART À PARTIR DE 16H de la place de la Fraternité

1. Départ de la Royale Malmédienne
2. Arrivée de la Royale Echo de la Warche après sa prestation place Albert 1er.
Elle rejoint le cortège place de la Fraternité.
3. Départ de la Mesnie
4. Départ de la Royale Harmonie « La Fraternité »
5. La Royale Union Wallonne se joint au cortège à son arrivée place de Rome

ITINÉRAIRE SAMEDI

Parcours : rue de la Warchenne, rue Devant les Religieuses, place de Rome, Chemin-rue, place Albert 1er, rue du Commerce, rue de la Gare, rue Neuve, rue la Vaulx, rue Derrière l'Eau, rue Jules Steinbach, place de Rome (côté Maison Cavens) - (dislocation)

DIMANCHE 3 MARS 2019

- 10h30 Intronisation des personnalités dans « L'Ôrde do Cwarmê » au Malmundarium
- 13h00 « DANSE DE LA HAGUÈTE ET DES ARLEQUINS » par la « MESNIE DOL HAGUÈTE » - place Albert 1er
- 14h00 Départ de la place de Rome

PLUS DE
2.500
PARTICIPANTS

GRAND CORTÈGE FOLKLORIQUE

Avec la participation de nombreuses sociétés et réunissant notamment les célèbres masques traditionnels : Trouv'lê - Djoupsènes - Grosse Police - Haguètes - Sâvadjes - Longs Nés - Vêheûs - Sotês - Longuès brèsses - Boldjîs - Cwapîs - Pièrots - Hârlikins - Sâvadjes Cayèts - Longs-Ramons.

- FANFARE ROYALE « L'ÉCHO DE LA WARCHE » « Lu fabrique du tchikes »
- ROYALE HARMONIE « LA FRATERNITÉ » « À l'Frat' Cadabra : avou l'baguète majique do Gérald ! »
- MESNIE DOL HAGUÈTE Royale Fanfare « l'Orphée », Stavelot
- ROYALE UNION WALLONNE Société Royale « Les Échos de l'Amblève », Ligneuville
Royale Harmonie « Écho de la Wallonie », Faymonville
Brass Band « Écho des Montagnes », Thirimont
- ROYALE MALMÉDIENNE Brass Band « Écho des Charmilles », Xhoffraix
Royale Fanfare « L'Ardennoise », Trois-Ponts
Royale Harmonie « L'Émulation », Stavelot
Royale « Écho de la Warchenne », Waimes

APRÈS LE CORTÈGE - GRANDE « BÂNE CORANTE » - CARNAVAL DE RUES

- 18h30 BOUQUET MUSICAL FINAL, place Albert 1er
Rassemblement de tous les participants et grandes farandoles.
Interprétation des airs traditionnels du « Cwarmê » par les sociétés musicales.

Représentations du rôle « On va s'évoÿe ol'êr » par Les DJOYEÛS LURONS

en la salle de Belvâ : dimanche 3 mars à 10h00 et lundi 4 mars à 10h00 et 19h00

Réaudition du rôle : samedi 16 mars à 20h30



DÉPART 14H00 - ITINÉRAIRE DIMANCHE

Place de Rome, Chemin-rue, rue de la Tannerie, rue Abbé Peters, rue Neuve, rue Derrière la Vault, rue du Commerce, place Albert 1er, rue J. Steinbach, place de Rome, rue Malgrave, rue Devant l'Étang, rue J.H. Cavens, place de Rome. Dislocation.



Parkings gratuits le dimanche 3 mars. Le parking de Malmedy-Expo est recommandé.



15 emplacements de stationnement pour les personnes à mobilité réduite (PMR) et **zone réservée**, le dimanche, place du Parc.



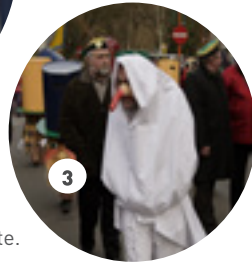
Croix-Rouge : un poste avancé est installé, le dimanche, de 13h00 à 19h00, à la Maison du Tourisme.

6. MASQUES TRADITIONNELS

LES OFFICIELS, « LES SÉRIEUX » DU SAMEDI

Jadis, les compagnies de jeunesse qui organisaient les réjouissances carnavalesques veillaient elles-mêmes au maintien de l'ordre.

- **Lu Trouv'lê** ① symbolise l'autorité, il processionne en tête des cortèges, veillant symboliquement pendant quatre jours au bon déroulement de la fête.
- **Lu Grosse Police** ②, qui rappelle notre période française, est chargée d'annoncer l'ouverture du carnaval à la population. On ne badine pas avec le règlement !
- A force de l'avoir transgressé et de chaparder à qui mieux-mieux, **Lu Djoup'sène** ③ a pour toujours les mains liées et est obligée de marcher à côté du trov'lê.



L'aigle bicéphale du Saint-Empire Romain de la Nation Germanique et ancien emblème des tanneurs de la ville de Malmedy, atteste de son origine lointaine.

- **Lu Sotê** ⑥ est le nuton, le maniquet des légendes ardennaises. Malmedy avait le sien. Il habitait les grottes peu accessibles des falaises de poudingue à Bévercé. Facétieux, il était pourtant fort apprécié des habitants auxquels il rendait la nuit de menus services. Certains historiens ont vu en ces personnages des descendants des hordes de Huns qui auraient dû vivre en marge de la population.

LES VÉNÉRABLES ANCIENS

- Représenté sur une toile de Brueghel, **Lu Vêheu** ④ remonte à une coutume du Moyen-Âge : le jeu de la chasse au putois. Un farceur n'arrêterait pas de courir car il avait tout le monde à ses trousses! Pénétrant dans les maisons pour y quémander ou chiper des victuailles, il fuyait sans arrêt ses poursuivants. Aujourd'hui, on ne sait trop pourquoi, c'est lui qui chasse...

- **Haguète** ⑤ est un terme local qui désigne tous les masques, et même parfois une personne farfelue. Mais de nos jours, il s'applique tout particulièrement à ce prestigieux déguisement emplumé qui constitue la principale référence du Cwarmê aux yeux du visiteur.



LES « ÉTRANGERS »

Les récits, probablement exagérés des voyageurs impressionnaient nos aïeux qui s'empresaient d'évoquer, à leur manière, ces habitants étranges de continents inaccessibles pour eux.

- **Lu Sâvadje-Cayèt** ⑦ (ou parfois Sâvadje-Gayèt) est un Africain, **Lu Sâvadje** ⑧ figure l'Indien d'Amérique. Ces costumes sont des représentations de l'imaginaire de nos ancêtres et n'ont évidemment pas le moindre caractère xénophobe !

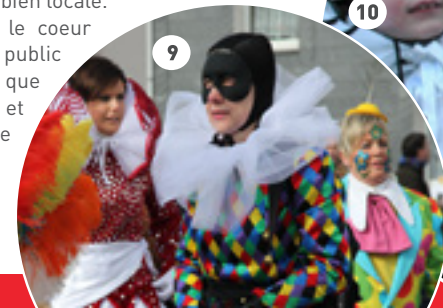
LES COMIQUES UNIVERSELS

La Comédia dell'Arte a inspiré les premiers carnavalesants.

- **Hârlikin** ⑨ et **Pièrot** ⑩ ressemblent à leurs cousins italiens, mais des petites différences de costume leur donnent une particularité bien locale.

Le premier se bat pour le cœur de sa belle ou amuse le public par ses pirouettes tandis que le second distribue noix et oranges à la foule qui le harcèle en criant :

« Pôve Pièrot ki n'a pus dès djêyes ! »





13



11



12



14



15

LES CLOWNS

Ils exhibent souvent un caractère physique exagéré.

Dans la seconde moitié du XIXe siècle, on a vu naître **des Longs-Nés** 11, des gross-tiesses, peut-être des longues-oreilles ou des longs-cous que l'on voit sur des affiches de cette époque! Et pour allonger **les Longuès-Brèsses** 12, on a même pris **des Longs-Ramons** 13!

LES MÉTIERS

Si de nombreux « petits rôles » animant les différents cortèges croquent souvent des métiers de toutes sortes. Parmi ceux-ci, deux coquins, armés de leurs outils de travail, sont devenus traditionnels : l'énorme **Boldjî** 14 débonnaire et opulent, et le petit **Cwapî** 15, roux et hirsute, peu fortuné. Ils vont prendre un malin plaisir à taquiner verbalement les dames en usant d'une gouaille savoureuse dans le vieux wallon de chez nous.

LUNDI 4 MARS 2019

JOURNÉE DES RÔLES

Revue satiriques jouées sur scènes ambulantes.

11h00 CORTÈGE DES ACTEURS

- ROYALE UNION WALLONNE « A l'brèssène do l'houme »
Place de Rome (14h00), Place Albert 1er (16h30)
- ROYALE MALMÉDIENNE « Cou d'zeûr cou d'zos ! »
Rue Neuve (14h00), Chemin-rue (16h30)



MARDI 5 MARS 2019

à partir de 14h00 SORTIE INDIVIDUELLE DES SOCIÉTÉS

19h00 Rendez-vous de toutes les sociétés et de toute la population pour le BRÛLAGE DE LA HAGUËTE, place Albert 1er

- FANFARE ROYALE « L'ÉCHO DE LA WARCHE »
« Lu fabrik du tchikes »
- ROYALE UNION WALLONNE
« La noce 1900 », Société Royale « Les Échos de l'Ambève », Ligneville
- MESNIE DOL HAGUËTE
« Grossès Tiesses » - Royale Fanfare l' « Orphée », Stavelot
- ROYALE MALMÉDIENNE
« Ardennais et Ardennaises » - Royale Harmonie « L'Émulation », Stavelot
- ROYALE HARMONIE « LA FRATERNITÉ »
« À l'Frat' Cadabra : avou l'baguète majique do Gérald ! »



RÉAUDITION DES RÔLES

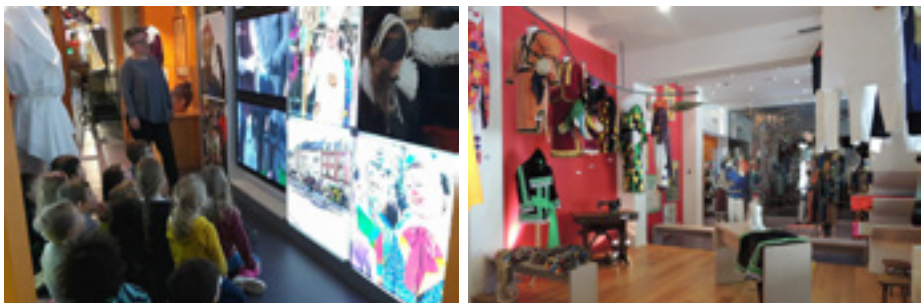
- VENDREDI 8 MARS 2019 : ROYALE UNION WALLONNE – « A l'brèssène do l'houme »
Salle « Étoile Wallonne », Chôdes, à 20h00
- SAMEDI 9 MARS 2019 : ROYALE MALMÉDIENNE - « Cou d'zeûr cou d'zos ! »
Salle « À l' Fraternité », Malmedy, à 20h00
- VENDREDI 15 MARS 2019 : ROYALE MALMÉDIENNE - « Cou d'zeûr cou d'zos ! »
Salle « Entente et Loisirs », Géromont, à 20h00
- SAMEDI 16 MARS 2019 : ROYALE UNION WALLONNE – « A l'brèssène do l'houme »
Salle « À l' Fraternité », Malmedy, à 20h00



7. ATELIER DE CARNAVAL DU MALMUNDARIUM

Avec son atelier du carnaval, le Malmundarium vous propose une immersion au cœur du « Cwarmê » malmédien présenté par ses 15 masques traditionnels, un couloir de dias géantes, une borne interactive... le tout dans une ambiance musicale carnavalesque. Visites guidées et animations scolaires sur rendez-vous.

Informations : www.malmundarium.be - +32 (0)80.799.668



8. IDÉES CADEAUX

À LIRE :

- « **Cwarmê d'Mâm'dî - guide des masques traditionnels** »
De Laurence Pothen - 64 pages, quadrilingue, richement illustré.
(en vente au Malmundarium)
- « **Le Cwarmê de Z à A** » Photos Carine Roggen et Patrick Bergen.
Textes Anne Delhasse et Dany Noël



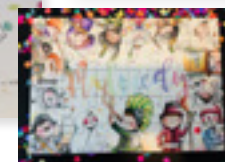
À ÉCOUTER :

- « **Clabot !** »
- « **One Bone Ribote** »



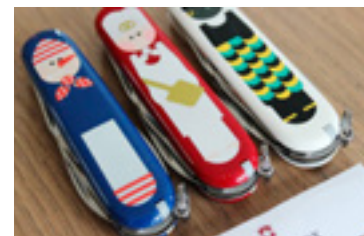
À (RE)DÉCOUVRIR :

- Les cartes postales, les badges, les porte-clés, le livre à colorier et le puzzle de Nathalie Debossines
(en vente au Malmundarium)



- Les drapeaux de l'imprimerie 3P

- Les décapsuleurs magnet, les écussons brodés de Long-nez, les autocollants, les trousse, les cartes postales et les mugs de Mélanie Piron
(en vente au Malmundarium)



- Les couteaux suisses d'Olivier Spoden
(en vente au Malmundarium)

Willkommen in Europas
kraftvollem Garten.

Bienvenue dans
le surprenant jardin
de l'Europe.

Welkom in de ruige
tuin van Europa.



Photo © P.A. Massotte

**Maison du Tourisme
Hautes Fagnes - Cantons de l'Est**
Place Albert 1er 29, B-4960 Malmedy
T +32 80 33 02 50
info@ostbelgien.eu

www.ostbelgien.eu

PROGRAMME CARNAVAL DE MALMEDY 2019

Editeur responsable :
Royal Syndicat d'Initiative

Layout et mise en page :
Craft Studio - Schauss Nancy

En collaboration avec

- la Ville de Malmedy,
- le Royal Syndicat d'Initiative,
- la Maison du Tourisme
des Cantons de l'Est.

.....
www.malmedy-tourisme.be
tourisme@malmedy.be
.....

Atelier du Carnaval
au Malmundarium
www.malmundarium.be
080 / 799.668
.....

Crédit photos
Marc Gerardy, Denis Dosquet
Auberge de jeunesse,
Georges Kornwolf, Malmundarium
.....

Couverture:
Valentine Ballmann
6ème qualification à l'ARAHF
Section technicien(ne) (2018)
en infographie



➤ **DÉCOUVREZ
L'APPLICATION
MOBILE
DU CARNAVAL
DE MALMEDY**

